



# L'Écho de la Diablée

**La lettre d'information de la Commune de Réallon  
Numéro 33 - Décembre 2020**

## Le Mot du Maire

### Bouleversement !

Un virus est venu bouleverser notre planète. Notre pays, notre département, notre commune n'y ont pas échappé.

Il nous a obligé à nous confiner, à nous masquer, à s'éviter, à nous replier sur nous-même et c'est peut-être ce dernier point, le plus difficile à supporter.

En cette période plus que délicate, je veux insister sur la nécessité d'être encore plus solidaire, plus prévenant envers les autres. Cela ne doit pas être que de vains mots.

Mais tout cela ne doit pas nous empêcher de vivre, ni notre commune de se développer.

Des élections sont passées par là. Une nouvelle équipe municipale a pris la relève. Nous allons poursuivre ce qui avait été initié et partir sur d'autres pistes.

La microcentrale, les stations d'épuration, le cheminement du haut de la station, la réhabilitation de la base de loisirs, le devenir de la station, tous les processus sont engagés. Tout cela prendra du temps, certains projets n'aboutiront pas, finances obligent, d'autres verront le jour.

Nous nous devons d'être positifs, pour l'avenir de la commune, pour notre avenir.

En cette période tourmentée, gardons la bonne humeur, la joie d'être entre nous, en famille, entre amis, mais masqués.

Je vous souhaite à tous de bonnes fêtes de fin d'année, et mes meilleurs vœux pour 2021.

**Michel MONTABONE,  
Maire de Réallon**

# Sommaire

|                                 |    |
|---------------------------------|----|
| ▪ LE MOT DU MAIRE .....         | 1  |
| ▪ L'ACTION COMMUNALE .....      | 3  |
| ▪ LE COIN DES ASSOCIATIONS..... | 12 |
| ▪ ETAT-CIVIL .....              | 20 |

## Le Conseil Municipal



Les nouveaux élus au conseil municipal. (de gauche à droite)

DE CRESSAC DE SOLEUVRE Guillaume

ROUX-SIBILON Jean-Marc

SOULIÉ Luc, 2<sup>ème</sup> adjoint

MONTABONE Michel, Maire

GOURLAIN Marine, 1<sup>ère</sup> adjointe

OLLIEU Catherine

PEYRON Loïc

PEYRON Léa

MARSEILLE Rémi

MOGNETTI Félix

MARSEILLE Sylvain

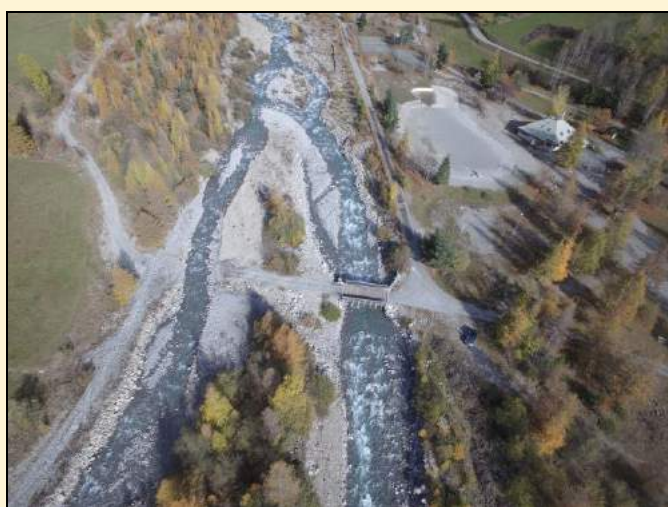


# L'action communale

## Crue d'automne

Même si, aux dires des plus anciens, il y a déjà eu des crues plus importantes et dévastatrices, celle de fin octobre nous a apporté son lot de dégâts.

La piste aux abords du pont du Villard a été emportée, le Réallon a longtemps menacé le pont de la Cure (camping). Le lit s'est déplacé. L'entreprise Philippe ROUX s'est mobilisée rapidement, la GEMAPI (Communauté de Commune) a supervisé les travaux, sous la surveillance de la police de l'eau (Préfecture). Il est apparu important de protéger le pont de la cure et la digue du Camping. Trois buses ont été implantées sur le nouveau bras creusé par le Torrent, ce trajet servira de « fusible » en cas de nouvelle crue.



Michel MONTABONE

## Adressage

Dans le cadre de la mise en place de la fibre sur l'ensemble du territoire, les habitations doivent répondre à un « format » d'adresse qui comprend : un numéro d'habitation, un type de voie et un nom de voie. A Réallon, la quasi-totalité des voies sont nommées mais nous n'avons pas de numéro d'habitation. Dans ce cadre, nous devons réaliser une campagne d'adressage.

Dans un premier temps, une agence de signalétique va numérotter les logements et enregistrer numériquement les noms des voies sur la commune ainsi que les numéros des logements (décembre 2020). Dans un second temps, la commune prendra en charge l'achat et la pose des plaques de voies (pour les manquantes) mais surtout des plaques de numéros d'habitations (courant 2021).

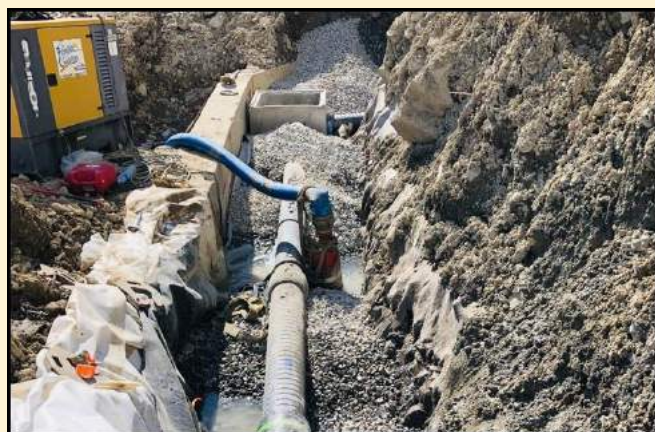
Au-delà de la fibre, des adresses précises faciliteront le travail des postiers, des livreurs, des pompiers, ... et l'enregistrement numérique permettra à l'ensemble des services de l'état d'avoir une base commune (impôts, téléphonie, ...).

Marine GOURLAIN

# Réseau d'Eau Potable

Depuis le début du printemps, les travaux ont rythmé la vie du Chef-Lieu et de ses alentours.

Le captage des Fouents a été réhabilité.



Tout le réseau d'eau potable a été refait à neuf, tuyaux neufs, vannes neuves, mise en place des compteurs. La partie Chef-Lieu – Les Méans sera traitée au printemps, ainsi que le captage des Blancs.

Une fois « la route ouverte », il a semblé opportun de faire des modifications utiles sur l'évacuation des eaux pluviales, ainsi que sur le réseau d'arrosage, ce qui ne rentrait pas dans le cahier des charges au départ.

**Michel MONTABONE**

## Repas des aînés :

Afin de maintenir ce moment de convivialité important pour nos aînés, le Conseil Municipal a fait le choix de reporter celui-ci dès que les conditions sanitaires le permettront.



# Pistes Forestières

Les pistes forestières se sont sérieusement dégradées ces dernières années. Il a été décidé de leur donner un « petit coup de propre ». Pistes en elles-mêmes, renvois d'eau, fossés ont été repris du côté des Mallets, de Vaucluse, du Bourget, de la montée vers la station.



La piste des Méans, envisagée, mais plus compliquée, sera traitée au printemps.

**Michel MONTABONE**

## Quelques travaux en photos :



### **Pont du bas au Chef-Lieu :**

Le Conseil Départemental a restauré cet automne le platelage du pont du bas au Chef-Lieu. L'entreprise a utilisé une nouvelle technique afin de pérenniser l'ouvrage dans le temps.

### **Toiture Eglise :**

Les barres à neige de la toiture de l'église étaient dégradées et menaçaient de tomber, elles ont été remplacées cet été par l'entreprise Trav'haut.



### **Fontaine des Ières aux Rousses :**

Elle a été restaurée par Julien EYRAUD en début d'automne 2020.

Les murs de soutien du lavoir ont été repris, ainsi que le dallage du pied du lavoir. Les écoulements ont été restaurés, et le bec de gargouille en bronze rallongé.

### **Chapelle des Rousses :**

Des travaux d'entretien ont eu lieu à la chapelle des Rousses cet automne : la toiture de la chapelle en bardeau mélèze a été reprise aux endroits abîmés, l'étanchéité du clocher a été refaite et le support de la cloche repeint.



### **Bureaux de la Mairie :**

Les bureaux de la mairie sont en cours de rénovation, suite à l'obtention de l'aide de la Région (Fond Régional d'Aménagement du Territoire).





## Ecole

Magali Villard-Mazzola nous a quitté et nous tenons à la remercier pour tout le dynamisme qu'elle a pu apporter à l'école. Nous avons pu apprécier son professionnalisme, sa bonne humeur, bon vent à elle, dans son nouvel investissement.

Béatrice COMBAL a repris le poste de directrice, épaulée par Lise SIMIONATO et Nicole RODDA. Bienvenue à elles 2.



32 élèves cette année. Il y a longtemps qu'il n'y avait eu un tel effectif.

Vu le nombre d'élèves, vu les contraintes sanitaires, la cantine a dû être réaménagée. Mise en place d'une étuve, de stores, d'étagères, tout est fait pour que l'école soit un lieu de vie apprécié, où les enfants aiment se retrouver, pour étudier, écouter, découvrir, jouer. Cela semble être le cas, je m'en félicite, et ce, malgré les masques.

**Michel MONTABONE**

## Cérémonie du 11 novembre

Suite aux contraintes imposées par la Préfecture, la cérémonie s'est voulue simple, sans artifice, mais pas sans émotion.



## Cabane du Laus

Durant l'hiver 2019/2020, la cheminée de la cabane de l'alpage du Laus s'est dégradée (cf photo). Ce qui engendre des infiltrations d'eau. La réparation de la cheminée s'impose donc, avec une remise à neuf de l'ensemble du conduit extérieur et la reprise de l'étanchéité au niveau du toit. En attendant que les travaux soient réalisés, Guillaume DE CRESSAC DE SOLEUVRE et Yohann CHERPION ont bâché cette dernière pour limiter les infiltrations cet hiver.



Profitant du déplacement des artisans, nous avons également décidé de reprendre le captage d'eau de cette cabane qui est très problématique : vite obstrué, en surface, sans réserve tampon ni pour l'usage du berger ni pour les bêtes.

L'ensemble de ces travaux est programmé pour le printemps 2021 dès la disparition de la neige. Un dossier de demande de subventions a été déposé et nous sommes dans l'attente d'une réponse. La conduite de ces travaux est primordiale pour le maintien du patrimoine Réallonnais que représentent les cabanes d'alpages et pour l'amélioration des conditions de vie des bergers.

**Marine GOURLAIN**

## Assainissement

Le projet d'assainissement pour les Méans et les Rousses est lancé. La Communauté de Communes de Serre-Ponçon (C.C.SP.), qui gère désormais ce service depuis 2017, a pris en compte notre demande et doit, début 2021, nous rendre une étude sur le type d'assainissement à mettre en place sur ces deux hameaux et leur coût.

Depuis 2017, les communes ont été contraintes de céder la compétence « assainissement » à la C.C.S.P. La réalisation des travaux et une partie de l'entretien lui revient donc. La gestion courante reste, quant à elle, réalisée par les agents communaux.

La mutualisation de ce service engendre une obligation d'harmonisation des tarifs pour que l'ensemble des usagers soit sur un principe d'égalité au sein de la Communauté de Communes. De plus, le service assainissement supporte désormais tous les travaux des différentes communes et donc les emprunts de ces derniers, ce qui crée un fort déséquilibre à ce jour entre les dépenses engendrées et les recettes. Le service assainissement de la Communauté de Communes de Serre-Ponçon est donc à ce jour déficitaire. Les tarifs pour arriver à l'équilibre comptable doivent être revus et harmonisés sur l'ensemble des communes. Pour Réallon, la station d'épuration du Mourrinas est seulement au début de son remboursement.



Avec les projets de travaux à venir pour les Rousses et les Méans, ainsi que ceux à plus long terme, sur la station de Pra-Prunier, nous sommes d'autant plus concernés par l'harmonisation des tarifs que nous effectuons énormément d'investissements en peu de temps, ce qui serait difficilement supportable pour le budget communal et ce qui est également difficile à supporter actuellement pour la C.C.S.P.

L'harmonisation permettra de lisser sur plusieurs années les dépenses liées aux travaux et de mutualiser l'ensemble des dépenses de la Communauté de Communes. Cela permet également de limiter les impacts à l'échelle d'une commune. Nous sommes donc dans l'obligation, à partir de l'année 2021, d'accepter une augmentation pour, à terme, arriver à un tarif commun avec l'ensemble des « petites » communes (Savines et Embrun étant à part). Les négociations sont encore en cours avec la Communauté de commune mais tout nous laisse à penser qu'il y aura une augmentation d'environ 0.10 € /m3. Cette nouvelle est à prendre avec une philosophie de mutualisation des services et d'entraide entre communes.

Marine GOURLAIN

## Dortoir des Vautours

Un panneau explicatif « Dortoir des Vautours » a été réalisé en partenariat avec le Parc national des Ecrins et il a été installé en bordure du sentier du « Col de la Coupa ». Vous pourrez le découvrir lors de vos prochaines randonnées et en profiter pour observer face à vous sur la falaise ces grands charognards qui prennent leur quartier d'été dans nos montagnes.

Réallon

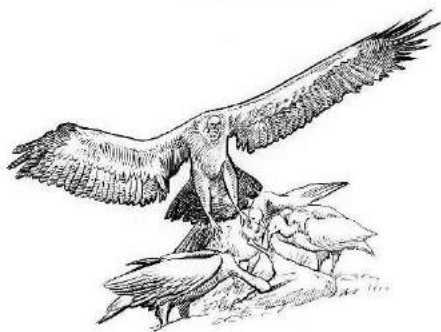
### Dortoir des Vautours

Chaque année, de juin à octobre des vautours fauves qui ne se sont pas reproduits, quittent les sites de nidification (Cévennes, Baronnies, Vercors et parfois Espagne ou Portugal) pour prendre leurs quartiers d'été en montagne. Cette estive régulière est coordonnée avec la montée des

troupeaux en alpage. Ces grands charognards jouent un important rôle de fossoyeur dans la chaîne alimentaire en éliminant les cadavres, limitant ainsi les risques de dispersion microbienne et la maladie.

Les vautours sont grégaires et c'est ici face à vous sur la falaise dominant le col de la Coupa, qu'une cinquantaine d'entre eux se regroupent le soir au « dortoir ». Ils sont facilement observables le matin au moment du départ pour leur « patrouille » en quête de nourriture ainsi qu'en fin de journée à leur retour. Chaque année, mi-août, a lieu un comptage international « au dortoir » auquel participe le Parc National des Ecrins.

Disparus de France au début du XX<sup>e</sup> siècle à l'exception des Pyrénées, ils sont à nouveau présents dans les Alpes grâce à un programme de réintroduction engagé depuis 1980.



Avec leur 2,60 à 2,80 m d'envergure et un poids moyen de 9kg, ils sont parmi les plus grands rapaces observables en France. Leur silhouette en vol est caractéristique avec les ailes longues et larges, la queue carrée et courte et un plumage bicolore. Un long cou leur permet d'aller à l'intérieur des carcasses pour s'alimenter et le court duvet blanc qui le couvre facilite son nettoyage. Ils planent lentement, parfois en grand groupe, en décrivant des cercles pour prendre de l'altitude. Leur longévité est d'une quarantaine d'années.

Texte: Parc National des Ecrins  
Illustrations: Parc National des Ecrins  
Parc National des Ecrins  
Commune de REALLON

# Remontées Mécaniques

## Un été 2020 record

Malgré une fin de saison d'hiver 2019-2020 stoppée brutalement le 15 mars par la pandémie de la covid-19 et la fermeture administrative de nos domaines skiables français, la saison d'été 2020 aura été un grand cru. Le lancement de celle-ci avait pourtant été réalisée avec prudence (avec une ouverture sur 4 jours par semaine, contre 5 jours par semaine en 2019) étant donné la baisse des réservations durant le printemps, l'annulation des événements du mois de juin et des protocoles sanitaires lourds comprenant de forts investissements. La fréquentation lors de l'ouverture à peine timide au début du mois de juillet n'a finalement fait que de croître pour réaliser un record de chiffre d'affaire sur les 8 semaines d'ouverture des 2 télésièges panoramiques. Très rapidement et dès la mi-juillet, une ouverture 5 jours par semaine a été mise en place afin de répondre au mieux aux besoins de notre clientèle. La fréquentation de la clientèle de piétons comme de la clientèle de vététistes a été en hausse sur les deux mois. Pour cette saison d'été, nos clients vététistes ont pu profiter de la dizaine d'itinéraire descendant que propose aujourd'hui le bike-park de Réallon



Pour cette saison d'été et malgré des contraintes sanitaires lourdes, un programme d'animation a été mis en place, nous en avons eu de très bons retours de la part de la clientèle et de l'ensemble des commerçants de la station. Activités pour petits et grands, sportives comme créatives complétées par des événements de qualité ont été proposés tout au long de l'été aux touristes comme aux habitants. La crise sanitaire nous a cependant contraint à l'annulation de divers événements sportifs que nous espérons pouvoir proposer à l'avenir. Ce programme d'animation plein de belles promesses est à pérenniser pour les prochaines saisons estivales.

Pour la Régie des Remontées Mécaniques, difficile de prendre cette fréquentation 2020 comme base de calcul tant les circonstances ont été exceptionnelles. Cependant, si cette fréquentation se confirme les prochaines saisons, une augmentation des journées d'ouverture doit être envisagée.

## Les événements de l'hiver 2020/2021

La préparation de l'hiver 2020/2021 étant des plus délicate et incertaine, il paraît inopportun d'annoncer à l'heure où cet article est rédigé d'évoquer le fonctionnement de notre domaine skiable. Notre mise en exploitation des Remontées Mécaniques sera actée ou non par le gouvernement français de façon indépendante de notre volonté. A l'heure actuelle, une seule certitude peut être évoquée : la crise sanitaire que nous traversons fragilisera de façon irréversible la situation financière de notre régie des remontées mécaniques mais surtout toute l'économie de notre territoire de Serre-Ponçon, mais aussi Haut-Alpin et de façon plus générale toute la montagne européenne.





L'ensemble des acteurs du domaine skiable met tout en œuvre pour ouvrir les portes du domaine skiable dès que la situation sanitaire nous le permettra. Le calendrier actuel de nos événements pour l'hiver 2020-2021 permettra, nous l'espérons, de nous retrouver convivialement dans le respect des gestes barrières. Cette année nous fêterons les 10 ans d'existence de la Ripaaa, notre piste de luge naturelle, la première née des Alpes des Sud. Habituellement organisée le dernier jour d'ouverture du domaine skiable, pour cette saison d'hiver, nous espérons organiser la Ripaaa Race plus tôt dans la saison afin de bénéficier

de meilleures conditions d'enneigement et d'en minimiser ainsi les risques d'annulation.

Les évènements suivants auront lieu au cours de la prochaine saison d'hiver, à savoir :

- Festi Nordic le 24/01 – animation ludique autour du ski nordique
- La Trafanelle le 7/02 – course déguisée de ski de fond, en équipe
- Soirée Full Moon le 27/02 – ski sous la pleine lune, ouverture prolongée des Remontées Mécaniques
- Trail des neiges 06/03 – différents parcours seront proposés au départ de la station
- Ripaaa Race 14/03 – courses de luge
- Le Derby des Aiguilles le 20/03 – course de ski vintage, en équipe
- Fête de fin de saison 28/03

La régie des remontées mécaniques de Réallon

## **Communauté de communes de Serre-Ponçon**

### **Rappel pour les hébergeurs – Taxe de séjour**

En tant qu'hébergeur, vous devez :

- Déclarer votre hébergement auprès de la mairie.
- Collecter la taxe de séjour auprès de vos clients. Si vous commercialisez par l'intermédiaire d'un opérateur numérique tel que Airbnb ou Abritel, la collecte de la taxe de séjour est faite par l'opérateur mais renseignez-vous si l'opérateur collecte bien la taxe de séjour.
- Reverser le produit de la taxe de séjour auprès de la Communauté de Communes de Serre-Ponçon.

Depuis le 1<sup>er</sup> Janvier 2017, la Communauté de Communes de Serre-Ponçon a la compétence « Promotion du tourisme »,

L'ensemble du produit de la taxe de séjour est reversé à Office de Tourisme Intercommunal de Serre-Ponçon (OTISP), afin de lui donner les moyens de promouvoir notre territoire.



#### **Clara AUBESPIN**

Gestionnaire de la Taxe de Séjour

6, Impasse de l'Observatoire

05200 EMBRUN

Horaires d'ouverture :

tous les matins de 8h30 à 12h (sauf mercredi)

Standard : 04.92.43.22.78

Ligne personnelle : 04.92.23.25.19

Courriel : [serreponcon@taxesejour.fr](mailto:serreponcon@taxesejour.fr)

Site : [www.ccserreponcon.com](http://www.ccserreponcon.com)

# Le coin des Associations

## Association Foncière Pastorale



C'est sous la présidence de Franck MAHOUY que s'est tenue le 26 septembre dernier, salle de la Rama, l'assemblée générale des propriétaires, membres de l'Association Foncière Pastorale de Réallon.

Après avoir présenté les comptes-rendus moral et financier de l'Association, Franck MAHOUY a remercié les Conseillers Syndicaux qui l'ont accompagné pendant ces six années ainsi que le secrétariat de Mairie.

Conformément aux statuts de l'Association et suite au renouvellement du Conseil Municipal de la Commune de Réallon, l'Assemblée a procédé à l'élection des syndics. Le Conseil Syndical de l'AFP de Réallon est donc constitué de la façon suivante :

- **Membres titulaires désignés par le Conseil Municipal de Réallon** : Mesdames PEYRON Léa, OLLIEU Catherine et GOURLAIN Marine.
- **Membres suppléants désignés par le Conseil Municipal de Réallon** : Messieurs PEYRON Loïc, MARSEILLE Sylvain et DE CRESSAC DE SOLEUVRE Guillaume
- **Membres représentant les propriétaires fonciers non éleveurs élus par l'Assemblée générale des propriétaires de Association Foncière Pastorale** : Titulaires : Messieurs OLLIEU Alain Robert, GLEIZE Olivier – Suppléant : PEYRON Serge
- **Membres représentant les propriétaires fonciers éleveurs élus par l'Assemblée générale des propriétaires de Association Foncière Pastorale** : Titulaires : Monsieur MARSEILLE Patrice et Monsieur PEYRON Régis– Suppléante Madame BUSSON Geneviève.

Le Conseil Syndical ayant été élu, celui-ci a procédé à la nomination de son président et vice-président :

- **Président** : Alain Robert OLLIEU
- **Vice-Président** : Patrice MARSEILLE

A la fin de la réunion, un point a été fait sur le déroulement de l'estive 2020.

**L'Association Foncière Pastorale**



## Club Le Mourre Froid

Pour cette année 2020, les activités du club ont été particulièrement perturbées avec cette pandémie de coronavirus.

Nous avons tout de même réussi à faire avant le confinement du mois de mars :

→ La galette des rois le 17 janvier à la salle de la mairie. C'est dans une ambiance conviviale et chaleureuse qu'une quarantaine d'adhérents du club le Mourre Froid s'est retrouvée pour partager la galette des rois offerte par le club.

Après la dégustation de la galette, accompagnée de cidre et de jus de fruit, l'après-midi s'est poursuivi par quelques parties de belote, de triominos et de rummickub.





**Les adhérents du Club**



**Les Reines et les Rois**

→ le loto du club le 11 février à la salle de la Rama à la station. C'était une première pour notre club et chacun a participé à sa manière à sa réussite : les adhérents du club (vente de cartons, boissons et surtout les crêpes faites maison très appréciées par les participants), les commerçants qui ont remis gracieusement des lots, etc ... MERCI à toutes et à tous pour votre implication. L'organisation de ce loto a permis de réaliser un bénéfice de 1 120 euros qui serviront à financer diverses manifestations et activités.

Après le déconfinement les parties de belote et jeux de société divers n'ont pas pu reprendre ; la salle étant trop petite pour respecter les règles de distanciation, en revanche des activités extérieures ont été organisées : petites balades le jeudi matin et pétanque le vendredi après-midi au Laccas avec bien sûr le goûter (après l'effort le réconfort ...).



**Au lieu-dit Chanterelle**



**Devant le chalet d'Antoine à Vaucluse**





Le 28 septembre une dizaine d'adhérents s'est retrouvée à 20 h au rond-point de la station ; objectif se rendre sous les Rousses pour entendre ou écouter le brame du cerf. Chacun a apprécié cette sortie d'autant plus que la température était très clémente et que nous étions éclairés par la pleine lune.

Mais cette nouvelle organisation a été à nouveau stoppée par la deuxième vague de covid et actuellement toutes les activités du club sont arrêtées.

Par ailleurs l'assemblée générale du club (qui devait avoir lieu le 10 avril), le challenge de pétanque du Mourre-Froid (qui devait avoir lieu le 18 septembre à la station) et les activités proposées par la fédération départementale ont été annulés.

PRENONS PATIENCE et surtout PRENONS SOIN DE NOUS.

En mon nom personnel et au nom des membres du bureau je vous souhaite de terminer au mieux cette année 2020, que 2021 vous apporte, nous apporte, plus de sérénité et de tranquillité.

**Annie GLEIZE,  
Présidente du Club le Mourre Froid.**



## **Patrimoine en Réallonnais**

Notre association est bousculée par les problèmes sanitaires, mais elle supporte bien le choc, du moins pour l'instant ! Les perspectives sont mêmes encourageantes avec un programme d'actions ambitieux. Signe encourageant, le nombre d'adhérents dépasse la centaine avec plus de 85% de Réallonnais (résidences principales et secondaires confondues).

Par souci d'ouverture, nous avons créé un groupe de sympathisants pour ceux qui hésitent à nous rejoindre, par crainte de se sentir engagés ou autre.... Dans cet esprit, nous avons l'honneur d'accueillir Laetitia Roux (17 titres mondiaux de compétitions en ski de rando) désireuse de nous soutenir et de collaborer sur des sujets primordiaux liés à l'environnement, l'eau en particulier. Ainsi, chacun doit se sentir accueilli sans préjugé, ni a priori ! (Contact : JS au 06 61 22 50 32)

Après 15 ans d'existence nous avons estimé souhaitable de modifier notre organisation interne. Ainsi, nous avons créé un « Comité de Projets » composé de 7 membres, chacun impliqué dans un projet précis, mené seul ou en collaboration. Bien évidemment il est soutenu par les autres membres de ce comité.

Voici les lignes directrices de nos actions :

2019 avait permis la rénovation de la fontaine du Gravas. Nous espérons qu'elle puisse être inaugurée bientôt.

2020 a vu le démarrage de la duplication en bronze des parures de bronze.

2021 devrait mettre l'accent sur la valorisation des « Terrasses de Réallon ». En effet, notre village dispose de véritables atouts pour devenir une référence dans le domaine des pierres sèches, compte tenu de l'importance exceptionnelle de ses murets, ses terrasses et ses clapiers (voir photos).





*Vue aérienne des murets, terrasses et clapiers*



*Vue depuis le sentier, des murets en pierres sèches et des terrasses*

La mise en place de nos actions futures devrait porter sur les points suivants :

- Duplication des parures de bronze, fierté des Réallonnais, qui donne lieu à des coulées de bronze chez Luc Soulié. La route est longue mais notre protagoniste mérite le soutien de toute la population. Chacun est invité à le féliciter.
- Aménagement d'un stand de présentation de ce travail très spectaculaire : Confection des moules suivie d'une coulée du bronze à 1140°. (voir photos)



*Les parures de bronze*



*La coulée de bronze réalisée par Luc Soulié*

- Valorisation des « Terrasses de Réallon », insuffisamment connues, alors qu'elles sont de nature à participer largement à la dynamique de la vallée ; une originalité dans les Hautes Alpes ! La nouvelle boucle pédestre « Sentier des Terrasses » devrait y contribuer avec la réalisation de 5 pupitres, à laquelle nous participons. Un gros travail très intéressant ! Déjà deux projets de maquette, relatifs aux « pierres sèches » et aux terrasses ont été transmis à la Communauté de Communes et à la Mairie, qui les ont approuvés. Les 3 autres suivront.
- Réfection de la coursive du FORT (mur de jonction des deux tours), moins délicate que celle des Tours, compte tenu de la technicité moindre, et d'un coût plus raisonnable.
- Réalisation d'un clip vidéo et de photos valorisant les richesses du « Patrimoine de Réallon » prévus d'être projetés sur le téléviseur de la Rama, à la station.
- Publication d'un dossier sur les « Cadres solaires », celui de Réallon en particulier.

Par ailleurs nous avons à coeur de maintenir le rythme de nos publications : un « LIEN » chaque 2 à 3 mois, et le « Journal de fin d'année » sous sa forme traditionnelle incluant des articles et dossiers à l'appui. Celui de cette

année met l'accent sur les rudesses de l'hiver dans nos villages et sur l'épidémie que nous subissons, en ancrant sa réalité dans l'histoire ; la fantaisie est introduite par les poèmes de deux Réallonnais et le récit du grand voyage des Oucanes et des Aiguilles de Chabrières.

Nous avons plaisir à signaler la bonne collaboration entre la Mairie et notre association, facteur de succès. Pour preuve l'accord de la municipalité d'améliorer la signalétique du lac Brun, notre collaboration pour réaliser les pupitres du sentier des Terrasses ainsi que le désir de la municipalité de faire appel à notre association pour participer à des aménagements du haut de la station.

Nous tenons à adresser tous nos remerciements à nos adhérents et nous invitons le plus grand nombre de Réallonnais et de sympathisants à participer à nos actions futures dans l'intérêt de tous.

Bonnes fêtes à tous malgré les circonstances.

A chacun de prendre bien soin de lui et de ses proches.

**Le Patrimoine en Réallonnais**

.....

## Le Ski Club de Réallon

Petit retour sur la saison 2019/2020 qui s'est hélas terminée plus tôt que prévu... Les effectifs du Ski Club sont restés stables avec plus de 134 licenciés et adhérents. Les jeunes ont débuté la saison avec des séances d'entraînements physiques, séances indispensables avant de débiter la saison : 1<sup>ère</sup> année de mise en place et participation de 20 jeunes en moyenne à chaque séance, ce qui fut très encourageant pour la suite.

Au cours de la saison, nos plus jeunes du Pré-Club ont pu se déplacer sur une course King Jouet à St-Léger-Les-Mélèzes : de beaux souvenirs, une belle participation et des podiums étaient au rendez-vous ! Quant à nos jeunes du Club, U10, ils ont participé à des courses organisées par le District des 2 Parcs auxquels nous appartenons, District qui regroupe les stations des Orres, Vars, Risoul, le Queyras et Puy St Vincent. Les U12 couraient quant à eux en Coupe d'Argent le niveau le plus élevé pour leur catégorie d'âge, regroupant tous les clubs du 04 et 05, formant ainsi le Comité de Ski Alpes Provence. Les U14/U16 ont participé à la Coupe de Bronze, et nos U18/20 au circuit ESF.



Pour la section Loisir, toujours un réel engouement, des effectifs limités pour évoluer dans de bonnes conditions, la bonne humeur étant le maître mot !

Et enfin la Real'Team, notre section Freestyle. Des jumps, des bosses, de la vitesse dans une ambiance plus que décontractée !



Tous n'ont pas manqué d'engagement et d'investissement avec pour certains plus de réussite que pour d'autres, mais nous tenons à tous les féliciter pour leur motivation et leur enthousiasme !

Le Ski Club a également organisé à Reallon une course District le 11 mars 2020, regroupant plus de 90 participants ! Une belle réussite et une belle organisation au dire des parents et entraîneurs présents !

Enfin l'arrivée en début de saison, d'un nouveau fourgon pour transporter les jeunes aux entraînements et sur les courses, de nouveaux blousons aux couleurs du Club, le tout financé par de nouveaux sponsors et partenaires, grâce au travail et à l'engagement des membres bénévoles du bureau.



En résumé, une belle saison, des jeunes motivés et plein d'enthousiasme avec une passion commune : le ski !

En espérant que les conditions sanitaires le permettent, nous vous disons donc à très vite sur les pistes !

**Le Ski Club de Réallon**

.....

## **Comité Citoyen de Réallon**

Le 12 mars 2020 des Réallonnais ont participé à la création du comité citoyen de Réallon.

Il se veut être un espace de réflexion, d'échange et de partage, mais aussi d'action sur tous les sujets afférents à la vie dans notre Vallée. Comment créer du lien entre les habitants et faire vivre le tissu économique et social du territoire de Réallon.

Détaché des contraintes de résultat il permet à chacun de venir exprimer librement sa vision pour la vallée de Réallon, ses souhaits ou attentes. Chaque thème pourra y être abordé, social, agriculture, patrimoine, tourisme, économie, festivités, école, artisanat, nature, station..., afin de faire surgir les bonnes idées pour notre vallée, de leur trouver une cohérence, d'envisager des projets.

Le comité se veut aussi être une force de proposition, une instance consultative travaillant en bonne intelligence avec la mairie, dans les phases de réflexion, comme de réalisation mais aussi à l'écoute des réalités et des besoins liés au travail de nos élus.

Les réunions se font tous les premiers vendredis du mois (à l'exception du mois d'août) avec vos envies, vos idées, votre bonne humeur et un petit quelque chose à boire et à grignoter après la réunion.

Si vous êtes intéressés mais ne souhaitez pas participer pour l'instant vous pouvez envoyer votre adresse mail et téléphone à [cc.Reallon@free.fr](mailto:cc.Reallon@free.fr)

Vous recevrez toutes les informations concernant le comité citoyen de Réallon.

### Actions et réalisations :



Une 1<sup>ère</sup> boîte à livres, pour tout âge, a été installée dans l'entrée de la mairie, premier sujet du comité citoyen. Merci à Claudine, Juan et Rodrigue pour sa réalisation.



Le nettoyage d'une partie du sentier du Bessulier a été réalisé le 26 septembre. Merci à André, Juan, Fabrice et Yves.

Bien d'autres sujets à partager ....

Nous vous souhaitons de bonnes fêtes de fin d'année, et nous l'espérons à bientôt.

**André (Le Bourhis) et Yves (Martin) pour l'animation et la coordination du comité.**

.....

## Comité des Fêtes

### NOUVEAU DEPART, NOUVELLE EQUIPE POUR UN MEME TERRITOIRE « REALLON »

Le mot de Léa Peyron :

Depuis 2015 l'association du comité des fêtes s'était un peu endormie, avec des animations à minima (faute au petit nombre des personnes prêtes à s'impliquer). Suite à l'assemblée générale une nouvelle équipe a été élue avec à sa présidence Edwin Lauwers auquel je souhaite la bienvenue ainsi qu'à tous les nouveaux élus et les adhérents.



Edwin est celui qui pourra fédérer du monde autour de lui et ainsi refaire de belles animations et donner un nouvel élan. Lors de la réunion j'ai pu vérifier l'envie des habitants de vouloir à nouveau donner de leur temps pour que Réallon fasse la fête.

Je tiens à remercier toutes celles et ceux fidèles qui m'ont épaulée dans tous ces moments partagés autour des différentes animations réalisées toujours dans la bonne humeur. Merci à Sylvie Moussa pour son soutien et son appui ainsi que sa participation aux différentes activités (malgré la distance) sans elle j'aurais certainement abandonné. Merci à vous tous qui êtes venus aux différentes fêtes tout au long de ces 5 années. Je compte sur vous pour à nouveau partager de bons moments car je ne suis plus présidente mais toujours dans le bureau et prête à vous donner encore de mon temps pour faire la fête et déguster une pizza ou un pain au levain.

Pour ce qui est du programme 2021 je laisse Edwin vous le présenter.

**Léa Peyron**

Nous tenons à remercier Léa pour son engagement pendant ces cinq années, parfois dans des conditions difficiles. De plus nous sommes ravis que Léa ait bien voulu rester dans la nouvelle équipe et que nous puissions continuer à compter sur son expertise précieuse.

Nous tenons à remercier Mr le Maire, Michel Montabone, qui a donné tout son soutien à notre association.

Le Comité des Fêtes, association qui a pour objectif l'organisation de fêtes diverses et d'activités sur la commune de Réallon, prend un nouveau souffle après avoir fonctionné ces dernières années en effectif réduit pour ne pas dire unique grâce à Léa.

Début octobre s'est tenue l'assemblée générale. Les personnes présentes ont échangé et partagé leurs idées, fait des suggestions pour établir une ligne de route avec la révision des statuts de l'association et envisager des animations pour l'année à venir afin d'établir un programme prévisionnel et en conservant les traditions festives de Réallon. Nous avons également nommé un nouveau bureau, tous les membres ont été élus à l'unanimité :

Président : Edwin LAUWERS

Trésorière : Léa PEYRON, trésorier adjoint : Yves MARTIN

Secrétaire : Nathalie MARTIN, secrétaire adjointe : Geneviève BUSSON

Programme prévisionnel pour 2021 :

LOTO : 23 février durant les vacances scolaires.

FETE PATRONALE : 1<sup>er</sup> week-end de Juillet (événement qui se déroulerait sur 2 jours)

FETE DE L'AMONTAGNAGE : le 14 Juillet (organisée par les Jeunes agriculteurs)

FETE DU PAIN : 1<sup>er</sup> dimanche d'Août

Compte tenu des conditions particulières que nous connaissons cette année, nous ne sommes pas en mesure de garantir avec certitude que nous pourrions maintenir les activités prévues ainsi que les dates annoncées. Toute l'équipe reste motivée et travaille, malgré toutes les incertitudes, à la préparation des animations. Vous serez tenus informés par le biais de l'affichage.

N'hésitez pas à nous faire part de vos idées et suggestions, vous pouvez nous joindre par courriel :  
[comfete05160@gmail.com](mailto:comfete05160@gmail.com)

Nous vous souhaitons à toutes et à tous une bonne santé et de bonnes fêtes de fin d'année, malgré les restrictions sanitaires.

A bientôt pour de belles festivités.

**Le Comité des fêtes**

# Etat Civil

## Naissance :

Nous souhaitons la bienvenue à :

MARSEILLE Morgane, fille de CÉAS Mélanie et MARSEILLE Sylvain, née le 5 novembre 2020.

## Parrainage civil :

La cérémonie de parrainage civil de Djimé DIAWARA et Moustapha CONDÉ s'est tenue le 22 février 2020 à la mairie, en présence de leur parrain et marraine, Luc SOULIÉ et Stéphanie GILLOTIN.



## Pacs :

UGHETTO Annie et GEORGEL Alexandre le 6 novembre 2020

## Mariage :

KADDACHI Nadia et CONSTANS Didier le 11 juillet 2020.

MARSEILLE Julie et CÉAS Sébastien le 3 octobre 2020



Mairie de Réallon – La Place – 05160 Réallon  
Tél. 04.92.44.23.93 – reallon.mairie@wanadoo.fr  
<http://www.reallon.fr>

**Le Maire** reçoit sur rendez-vous.

### Services de la mairie :

Ouverture au public de la Mairie : le lundi et le vendredi de 9h00 à 12h00 et de 14h00 à 16h00.

Directeur de publication : Michel MONTABONE

Conception, réalisation et impression : Mairie de Réallon

Rédaction : M. MONTABONE, Mairie de Réallon, M. GOURLAIN,, R. DEYMIER, A. GLEIZE, Patrimoine en Réallonnais, S. OLMO, Comité Citoyen de Réallon, Comité des Fêtes.

Photos : P. BERTRAND, Club du Mourre Froid, Comité Citoyen de Réallon, G. DE CRESSAC DE SOLEUVRE, Ecole de Réallon, J. EYRAUD, E. GLEIZE, M. GOURLAIN, M. MONTABONE, S. MEYER, A. MICOUD, Patrimoine en Réallonnais, Ski Club de Réallon, L. SOULIÉ.